

## CABINET CLOUET

Inspécteur Zoula Nouriz - Capitaine au Long Cours  
Expert Maritime près la Cour d'Appel de Rennes  
Agréé par la Cour de Commerce

COMMISSAIRE D'AVAIRES

3, RUE ALPHONSE RIO  
B.P. 412 - 56104 LORIENT CEDEX  
Fax 02.97.83.43.80  
Mobile 0698 516 317  
Téléphone 02.97.37.09.34  
Email cabinet.clouet@wanadoo.fr

### EXPERTISES MARITIMES INDUSTRIELLES & TRANSPORTS

#### RAPPORT DE VISITE & D'ÉVALUATION

*« YARL » à Mme JOHN*

Je soussigné Philippe CLOUET, expert maritime près la Cour d'Appel de RENNES, déclare avoir été requis par Monsieur Hubert FELIX demeurant DROULIN - 35660 LANGON, à l'occasion de la vente du voilier à Mme JOHN demeurant à Kério - 56230 BERRIC avec mission de procéder à la visite du voilier - examen visuel et externe effectué sans démontages particuliers en vue de donner un avis sur son état apparent et sur sa valeur.

\* L'expert ne se prononce pas sur l'état interne des matériaux de la coque ou des composants mécaniques moteur/inverseur etc... Ceci exigerait soit des démontages complets, soit des sondages ou encore des contrôles spécialisés et des essais qui n'ont pas été demandés ici.

\* L'expert intervient à titre de conseil et il ne saurait être transféré à sa charge aucunes des obligations pouvant incomber aux parties lors de vente ultérieure du fait de l'absence de démontages ou de vices cachés éventuels qui échappent à ses investigations.

#### I - CARACTERISTIQUES DU VOILIER « YARL »

\* Il s'agit d'un vieux gréement - coque classique en bois construite par le chantier Naval Toulonnais en 1962 - Grée en ketch aurique.  
L : 10,58 m - Bau : 3,58 m - Creux : 1,92 m - J.B. : 13,09 Tx - Déplacement armé : 15T au tirant d'eau d'environ 2 m.  
Équipé d'un moteur diesel Perkins 4 cylindres de 75 cv - type 4236 M - n° de série 3389 Francisé à SETE le 12.07.06 n° 25053-425-V 9716  
Immatriculé à SETE le 26.04.78 n° ST 139990N

#### II - CONSTATATIONS -

\* Effectuées voilier au sec sur la cale du Pont Vert à Vannes (56000) le 25 juin 2008, en présence de Mr. FELIX.



S.A.R.L. au capital de 30 000 Euros  
R.C.S. Lorient B 283 740 939  
N° SIRET 323 740 939 0001  
N° TVA - FR 32 323740939

Membre de la C<sup>o</sup> des Experts près la Cour d'Appel de Rennes, de l'U.P.R.M.,  
ou la Society of Consulting Marine Engineers and Ship Surveyors (U.K.)

Membre du  
European Survey Group E.E.I.G.

1°) - *COQUE*

a) - *Carène*

- Quille massive de 200 x 300 mm / Bon état apparent des liaisons à l'étambot / au brion d'étrave et à l'étrave. Bordés en lames d'iroko de 100 mm environ et d'épaisseur 32 mm. Très bon état des coutures, liaisons et écarts entre bordés. Un contrôle des bois au couteau, en plus d'une cinquantaine de points montre un très bon état des bordés. Pas de pourriture observée.
- La coque a fait l'objet d'une révision générale en 2008, avec remplacement d'une dizaine de bordés et d'une douzaine de membrures par le chantier OTARIE à ARZAL.
- Bonne fixation du saumon de fonte bien boulonné en partie milieu sur la quille.
- Bon état apparent des étanchéités de râblure et d'étambot.
- A Tribord, crépine moteur / évacuation de la pompe de cale et des sanitaires / sondeur
- A l'AR, massif d'étambot avec ferrures de gouvernail et bénitier support de la mèche du gouvernail. Le gouvernail est refait à neuf en 2008 avec les anciennes ferrures en état.
- Bon état de la sortie de ligne d'arbre inox Ø 40 mm / Hélice tripale en bronze Ø 400 mm en bon état / pas de jeu anormal dans le tube / 2 zincs sur le massif d'étambot protégeant l'hélice / l'antifouling de carène a été refait à neuf en 2008.

b) - *Evres mortes*

- Bon état des bordés hauts en iroko. Bonne disposition des 2 x 5 ferrures lattes de haubans de grand mât, bien fixées chacune par 3 boulons traversants / revérifiées et changées pour partie en 2008.
- A l'étrave, bonne fixation des ferrures de maintien du bout dehors par chaînes et ridoirs / de sous-barbe.
- Au-dessus du pont, bordé de pavois peint en noir et blanc, recouvert d'une forte lisse de pavois avec 8 x 2 chandeliers bien fixés.

c) - *Pont*

- Le pont a été refait récemment en contreplaqué et recouvert de lames d'iroko de 50 mm avec joints noir d'étanchéité, l'ensemble en très bon état. Les pavois sont raidis par des jambettes de 60 x 50 tous les 600 mm / Bon état apparent de la lisse de plat-bord assurant l'étanchéité coque-pont. Les étanchéités d'hiloire et de claire voie ont été refaites et vérifiées en 2008.
- A l'étrave, fort bout dehors de 4 m environ / de section 120 x 120 mm avec ses 2 ferrures en acier zingué peint, bien fixées sur un renfort de pont à l'étrave ;
- Guindeau manuel et puits aux chaînes rappelant en cabine AV / ancre CQR ;
- Passage d'étambrai du grand mât en bon état apparent, bien renforcé ;
- Sur le pont, un panneau AV donnant accès à la cabine AV / une claire voie d'éclairage de la cabine armateur centrale / 2 panneaux ouvrants en cabinet de toilettes / table à cartes / vaste roof avec hublots fixes et ouvrants / cockpit avec bancs lattés / artimon et barre franche.
- En cockpit, 2 winches d'écoute BARLOW en bon état et au pied de chaque mât [grand-mât et artimon] / différents cabillots pour tourner les différentes manœuvres.

.../...

d) - Examen de la structure à l'intérieur

- Pièce massive de quille de 300 mm de large / membrures de 60 x 50 mm disposées tous les 300 mm sur lesquelles les bordés anciens sont rivetées cuivre / les nouveaux vissés inox. Toutes les 3 membrures, une ferrure acier de 50 x 10 mm boulonnée constitue une varangue en renfort allant d'un pied de membrure à l'autre, Bd / Td.
- La coque est renforcée par une forte serre de bouchain 80 x 80 mm et une serre bauquière, bien disposée, sur lesquelles on voit dans les zones accessibles, le boulonnage des ferrures de haubans.
- Barrots en forme 60 x 60 mm disposés tous les 300 mm
- L'ensemble de la structure est surdimensionné, en bon état général apparent, après contrôle des bois dans des zones accessibles. A noter une membrure fendue à Td AV.
- Les recouvrements des allonges de pied et de tête des différentes membrures sont excellents (+ de 600 mm). On peut observer les différentes pièces de structure et de bordés remplacés en 2008 restées peintes en minium rouge. A noter la présence d'huile dans les fonds, à nettoyer.

*- Malgré ces contrôles visuels dans les zones accessibles, l'expert ne peut pas certifier que cette coque construite en 1962 (il y a 46 ans) et vérifiée en 2008 est intacte et saine en tous ses composants. Ces coques demandent un entretien suivi et attentif, en veillant particulièrement à toute entrée d'eau douce accidentelle en pieds d'hiloires, de claires-voies, panneaux / aux liaisons pont-coque / étanchéités de plats-bords, qui sont des zones privilégiées d'amorces de pourritures en cas de défaut d'étanchéité. Ces points doivent donc être surveillés régulièrement, et Mr. FELIX, présent à l'expertise, familier de ces bateaux bois, en est bien conscient.*

2°) - MATURE / GREEMENT / VOILURE

- Mât principal en pin ou pich pin - Ø 180 mm - hauteur au-dessus du pont principal 10 m + flèche en tête hauteur 4 m environ / bôme et come en pin / Bon état des bois et des différentes ferrures. La bôme semble très récente et avoir été refaite.
- Bon état du mât au passage d'étambrai dans les zones limitées qui sont accessibles / Pied de mât fixé sur la quille.
- Artimon de 6 m environ en bon état / pied de mât renforcé et situé au-dessus de la pièce de quille en magasin AR.
- Bout dehors de 4 m environ constituant beaupré et permettant à ce voilier d'établir une belle voilure.
- Gréement dormant des 2 mâtures réalisé en câbles inox monotonon, Ø 8 mm, comprenant 4 x 2 haubans / 1 étai / 1 étai volant sur le bout dehors / Artimon tenu par 4 haubans.
- Gréement courant en état pour toutes les manœuvres.
- Voilure dacron, comprenant :  
1 grand-voile Aurique à 60 % du neuf / 1 génois à 80 % du neuf / foc et trinquette à 60 % du neuf. Chacune de ces voiles disposant de taud et de sac.

.../...



### 3°) - MOTEUR / ÉLECTRICITÉ

- Le moteur PERKINS type 4236 est ancien / Il est situé sous la table les banquettes de carré / Moteur avec réfrigération eau douce, bien fixé sur un très fort bâti bois. Le voilier étant au sec, il n'a pas été testé. Bon fonctionnement selon Mr. FELIX / Commande et tableau de contrôle moteur dans le cockpit à tribord. 1 caisse à gazole inox à Td près du moteur capacité 140 litres environ. 2 caisses à eau en acier zingué 2 x 150 litres / A Bd et Td dans le magasin AR. *Prévoir une analyse d'huile moteur annuelle pour un bon suivi du moteur*

3 batteries de 100 A/h près du moteur avec coupleur et coupure. Alternateur de charge attelé au moteur / Pompe de cale / Tableau électrique récent près de la table à cartes commandant feux, éclairage et instruments.

### 4°) - AMENAGEMENTS

- Tous les aménagements vaigrages et menuiseries sont réalisés en acajou massif et sont de qualité ébénisterie. Malgré l'âge du voilier, elles n'ont pas joué. Le voilier a été très bien entretenu.

a) - *Cabine AV* vaigrages en lattes de bois / puits aux chaînes / panneau de pont. Sur l'AR, penderie et dressing à Bd AV.

b) - *Cabine armateur* avec à Td 2 couchettes / A Bd bibliothèque et banquette de lecture / coffres / équipets / nombreux rangements / Vaigrages et menuiseries en acajou en bon état.

c) - *Tranche navigation à Bd* avec table à cartes et tableau électrique 12 volts / 1 GPS GARMIN type 75 / 1 GPS traceur GARMIN avec une cartographie de 2008 / 1 compas magnétique intérieur.

A Tribord, vaste cabinet de toilettes avec très nombreux rangements / lavabo. Bon fonctionnement des vannes quart de tour.

d) - *Sur l'arrière et surélevé carré à Tribord*, juste au-dessus du moteur, avec 6 hublots fixes en plexi glass 8 mm / 2 hublots ouvrants / A Bd, vaste cuisine avec glacière / 1 évier / 2 feux / Il est prévu le remplacement par un four inox et 2 feux / Nombreux équipets / placards / tiroirs et rangements.

e) - *Un magasin AR* donnant accès au pied de mât d'artimon / à l'inverseur / à la ligne d'arbre et à l'étanchéité de ligne d'arbre par presse étoupe, bon état apparent de l'ensemble. Différents coffres et rangements.

### 5°) - SÉCURITÉ

Veiller à n'avoir à bord que des brassières CE / Prévoir l'installation de 2 lignes de vie en sangles textile de l'AV à l'AR pour mise en œuvre des harnais / 1 radeau de survie Classe II en conteneur / 6 places, stocké à terre et non présenté en expertise / 2 annexes caoutchouc dont 1 neuve de 2,50 m. Il est prévu l'achat d'un petit moteur HB léger de 2 à 4 cv.

.../...

III - CONCLUSION -

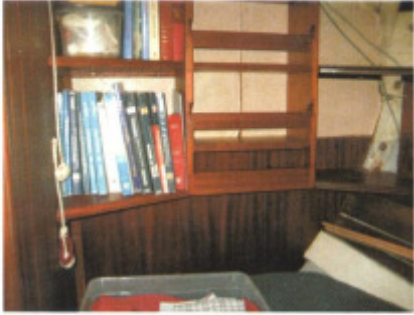
\* Il s'agit d'un Voilier bois ancien, de type norvégien, très bien construit, bien dimensionné et bien entretenu. Il a fait l'objet d'une révision coque complète en 2008. Mât, gréement et aménagements sont de qualité. La mécanique est ancienne, ainsi que certains équipements de navigation.

\* Mr. FELIX m'indique que ce bateau est inscrit au répertoire des Vieux Gréements et bateaux de caractère. Ces bateaux ont de bons comportements à la mer, mais demandent un entretien suivi et constant.

\* La valeur à neuf d'une telle unité serait supérieure à 300 000 €. J'estime sa valeur vénale lors de ma visite en juin 2008 entre ..... 65 000 et 85 000 € compte tenu du marché étroit de ces bateaux de caractère d'une part et de la très belle qualité de construction et des aménagements bois d'autre part.



A Lorient, le 27 juin 2008 - l'expert : Ph. CLOUET  
pour servir et valoir ce que de droit



A.





EXPERT & CHEVROLET  
MEMBRE 107  
N. CHEVROLET



107  
M. P. M. S. R. S.  
SPECIALIST IN BOAT & YACHT REPAIRS  
N. Chet



2





102  
C. M. J.

4.